

## สภาวะเศรษฐกิจของสหกรณ์และกลุ่มเกษตรกรในจังหวัดนครราชสีมา

### สำนักงานตรวจบัญชีสหกรณ์นครราชสีมา

#### กรมตรวจบัญชีสหกรณ์

ปีงบประมาณ 2565

ภาพรวมภาวะเศรษฐกิจทางการเงินของสหกรณ์และกลุ่มเกษตรกร ปีงบประมาณ 2565 เป็นการวิเคราะห์และรายงานผลการดำเนินงาน การดำเนินธุรกิจ และการเตือนภัยทางการเงิน เพื่อใช้เป็นข้อมูลในการวางแผนและกำหนดนโยบายและกำหนดนโยบายพัฒนาสหกรณ์และกลุ่มเกษตรกร มีจำนวนสหกรณ์และกลุ่มเกษตรกร รวบรวมข้อมูล ณ วันที่ 30 กันยายน 2565 ที่สามารถตรวจสอบบัญชีได้ทั้งสิ้น 287 แห่ง แบ่งเป็นตรวจสอบบัญชีโดยผู้สอบบัญชีภาครัฐ จำนวน 272 แห่ง และตรวจสอบบัญชีโดยผู้สอบบัญชีภาคเอกชน จำนวน 15 แห่ง ประกอบด้วย 3 กลุ่ม ได้แก่ สหกรณ์ภาคเกษตร จำนวน 93 แห่ง (เกษตร, ประมง, นิคม) สหกรณ์นอกภาคเกษตร จำนวน 48 แห่ง (ร้านค้า, บริการ, ออมทรัพย์, เครดิตยูเนียน) และกลุ่มเกษตรกร จำนวน 146 แห่ง สมาชิกทั้งสิ้น 456,808 คน และมีทุนดำเนินงานทั้งสิ้น 78,068.36 ล้านบาท

ในรอบปีงบประมาณ 2565 สหกรณ์และกลุ่มเกษตรกรมีการดำเนินธุรกิจมูลค่าทั้งสิ้น 42,816.20 ล้านบาท โดยดำเนินธุรกิจสินเชื่อ 24,068.80 ล้านบาท หรือร้อยละ 56.21 ของปริมาณธุรกิจทั้งสิ้น รองลงมาเป็นธุรกิจรับฝากเงิน 10,987.17 ล้านบาท หรือร้อยละ 25.66 ธุรกิจรวบรวมผลิตผล 4,037.00 ล้านบาท หรือร้อยละ 9.43 ธุรกิจจัดหาสินค้ามาจำหน่าย 2,794.69 ล้านบาท หรือร้อยละ 6.53 ธุรกิจแปรรูปผลิตผล 846.17 ล้านบาท หรือร้อยละ 1.98 ธุรกิจให้บริการ 82.37 ล้านบาท หรือร้อยละ 0.19

ผลการดำเนินงานของสหกรณ์และกลุ่มเกษตรกรทั้งสิ้น 287 แห่ง มีกำไรสุทธิทั้งสิ้น 2,667.09 ล้านบาท ส่วนใหญ่เป็นสหกรณ์และกลุ่มเกษตรกรที่มีผลกำไรสุทธิ 242 แห่ง หรือร้อยละ 84.32 ของจำนวนสหกรณ์และกลุ่มเกษตรกรทั้งสิ้น เป็นเงิน 2,873.22 ล้านบาท และมีผลขาดทุนสุทธิ 45 แห่ง หรือร้อยละ 15.68 เป็นเงิน 206.13 ล้านบาท เมื่อพิจารณาเงินออมของสมาชิกสหกรณ์และกลุ่มเกษตรกรมีเงินออมเฉลี่ยคนละ 121,264.53 บาท และหนี้สินของสมาชิกเฉลี่ย คนละ 143,802.11 บาท

ภาพรวมภาวะเศรษฐกิจทางการเงินของสหกรณ์และกลุ่มเกษตรกรในการบริหารจัดการธุรกิจ โดยใช้เงินทุนดำเนินงาน 78,068.36 ล้านบาท เพิ่มขึ้นต่อเนื่องทุกปีแยกเป็นทุนของสหกรณ์เอง 62,164.31 ล้านบาท คิดเป็นร้อยละ 79.63 ของทุนดำเนินงานทั้งสิ้น และส่วนของหนี้สิน 15,904.04 ล้านบาท คิดเป็นร้อยละ 20.37 ของทุนดำเนินงานทั้งสิ้น โดยหนี้สินส่วนใหญ่เป็นเงินกู้ยืมและเจ้าหนี้การค้า 18.19 ล้านบาท หากวิเคราะห์ด้านเงินทุน พบว่า มีสัดส่วนหนี้สินต่อทุนสหกรณ์ 0.87 เท่า แสดงให้เห็นว่าทุนของสหกรณ์สามารถรองรับหนี้สินได้ โดยด้านสินทรัพย์ส่วนใหญ่นำไปลงทุนอยู่ในลูกหนี้สูงสุด ร้อยละ 89.21 มีอัตราผลตอบแทนต่อสินทรัพย์ ร้อยละ 3.43 ดังนั้น คุณภาพสินทรัพย์จึงขึ้นอยู่กับการบริหารจัดการลูกหนี้ให้ชำระหนี้เป็นไปตามกำหนด เมื่อพิจารณาสภาพคล่องทางการเงิน พบว่า มีสินทรัพย์หมุนเวียนน้อยกว่าหนี้สินหมุนเวียน ในอัตราส่วนทุนหมุนเวียน 0.61 เท่า แสดงให้เห็นว่าสินทรัพย์หมุนเวียนมีไม่เพียงพอที่ชำระหนี้สินระยะสั้นได้ทั้งหมด ทั้งนี้หนี้สินส่วนใหญ่เป็นหนี้สินหมุนเวียนซึ่งมีระยะเวลาถึงกำหนดชำระคืนภายในหนึ่งปี จึงควรเก็บหนี้ให้เป็นไปตามกำหนดสัญญาและพิจารณาหาแนวทางการใช้สินเชื่ออย่างเหมาะสม เพื่อให้สภาพคล่องทางการเงินดีขึ้นต่อไป

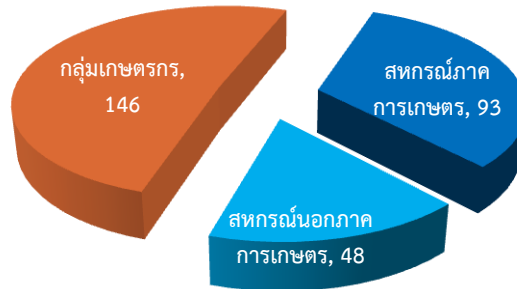
สรุปภาวะเศรษฐกิจทางการเงินของสหกรณ์และกลุ่มเกษตรกรสามารถดำเนินธุรกิจ สร้างรายได้และมีผลกำไรสุทธิ อย่างไรก็ตามสหกรณ์และกลุ่มเกษตรกรควรให้ความสำคัญกับการสะสมทุนสำรอง ซึ่งเป็นทุนที่มีความเข้มแข็งมั่นคงและปราศจากภาวะผูกพันจะช่วยเป็นเกราะป้องกันรองรับผลกระทบที่เกิดขึ้นจากความผันผวนทางธุรกิจและควรพิจารณาหามาตรการเร่งรัดลูกหนี้ให้ชำระหนี้ภายในกำหนดเวลา ตลอดจนจัดให้มีการเตือนภัยทางการเงินเพื่อเตรียมความพร้อมในการเฝ้าระวังและการวางแผนรองรับความเสี่ยงของธุรกิจอย่างเป็นระบบให้ครอบคลุมทุกปัญหาที่เป็นไปได้ เพื่อสร้างความเข้มแข็งอย่างยั่งยืนให้มวลสมาชิกต่อไป

### การดำเนินงาน

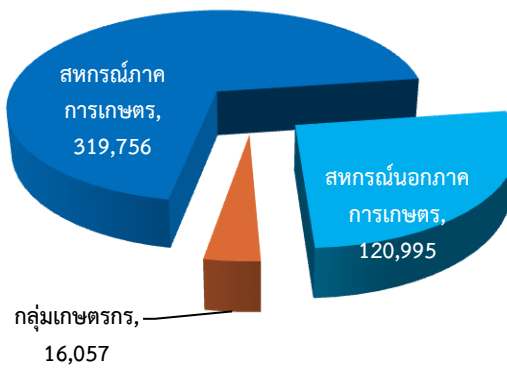
สหกรณ์และกลุ่มเกษตรกรรวบรวมข้อมูล ณ วันที่ 30 กันยายน 2565 มีจำนวนสหกรณ์และกลุ่มเกษตรกรที่ดำเนินธุรกิจทั้งสิ้น 287 แห่ง ประกอบด้วย 3 กลุ่ม คือ 1) สหกรณ์ภาคเกษตร (เกษตร, ประมง, นิคม) 2) สหกรณ์นอกภาคเกษตร (บริการ, ร้านค้า, ออมทรัพย์, เครดิตยูเนียน) 48 แห่ง และ 3) กลุ่มเกษตรกร 146 แห่ง สมาชิกทั้งสิ้น 456,808 คน มีทุนดำเนินงานทั้งสิ้น 78,068.36 ล้านบาท

รายการ	จำนวน สหกรณ์/ กลุ่ม เกษตรกร (แห่ง)	ร้อยละ	จำนวน สมาชิก (คน)	ร้อยละ	ทุนดำเนินงาน (บาท)	ร้อยละ
<b>1</b> สหกรณ์ภาคการเกษตร	<b>93</b>	<b>32.41</b>	<b>319,756.00</b>	<b>69.99</b>	<b>16,214,811,180.70</b>	<b>20.77</b>
สหกรณ์การเกษตร	89	31.01	316,724.00	69.33	16,186,467,339.25	20.73
สหกรณ์ประมง	3	1.05	202.00	0.04	3,191,587.77	0.01
สหกรณ์นิคม	1	0.35	2,830.00	0.62	25,152,253.86	0.03
<b>2</b> สหกรณ์นอกภาคการเกษตร	<b>48</b>	<b>16.72</b>	<b>120,995.00</b>	<b>26.49</b>	<b>61,714,066,587.00</b>	<b>79.05</b>
สหกรณ์บริการ	19	6.62	44,530.00	9.75	171,314,550.81	0.22
สหกรณ์ร้านค้า	5	1.74	8,611.00	1.89	102,301,462.51	0.13
สหกรณ์ออมทรัพย์	20	6.97	66,304.00	14.51	61,318,782,773.15	78.54
สหกรณ์เครดิตยูเนียน	4	1.39	1,550.00	0.34	121,667,800.62	0.16
<b>3</b> กลุ่มเกษตรกร	<b>146</b>	<b>50.87</b>	<b>16,057.00</b>	<b>3.52</b>	<b>139,481,088.15</b>	<b>0.18</b>
<b>รวมทั้งสิ้น</b>	<b>287</b>	<b>100</b>	<b>456,808.00</b>	<b>100</b>	<b>78,068,358,856.12</b>	<b>100</b>

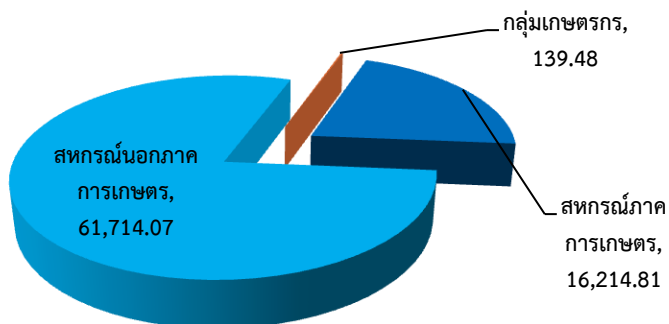
### จำนวนของสหกรณ์และกลุ่มเกษตรกร (แห่ง)



### จำนวนสมาชิกของสหกรณ์และกลุ่มเกษตรกร (คน)



### ทุนดำเนินงานของสหกรณ์และกลุ่มเกษตรกร (ล้านบาท)



หากพิจารณาทุนดำเนินงาน มีจำนวนสหกรณ์และกลุ่มเกษตรกรทั้งหมด 287 แห่ง ที่ประกอบด้วย

1) สหกรณ์ภาคการเกษตร จำนวน 93 แห่ง ร้อยละ 32.41 2) สหกรณ์นอกภาคการเกษตร จำนวน 48 แห่ง ร้อยละ 16.72 3) กลุ่มเกษตรกร จำนวน 146 แห่ง ร้อยละ 50.87 มีสมาชิกทั้งหมด 456,808 คน ประกอบด้วย 1) สหกรณ์ภาคการเกษตร จำนวน 319,756 คน ร้อยละ 69.99 2) สหกรณ์นอกภาคการเกษตร จำนวน 120,995 คน ร้อยละ 26.49 3) กลุ่มเกษตรกร จำนวน 16,057 คน ร้อยละ 3.52 และมีทุนดำเนินงานทั้งสิ้น 78,068.37 ล้านบาท ประกอบด้วย 1) สหกรณ์ภาคการเกษตร จำนวน 16,214.81 ล้านบาท ร้อยละ 20.77 2) สหกรณ์นอกภาคการเกษตร จำนวน 61,714.07 ล้านบาท ร้อยละ 79.05 3) กลุ่มเกษตรกร จำนวน 139.48 ล้านบาท ร้อยละ 0.18

### การจัดการธุรกิจ

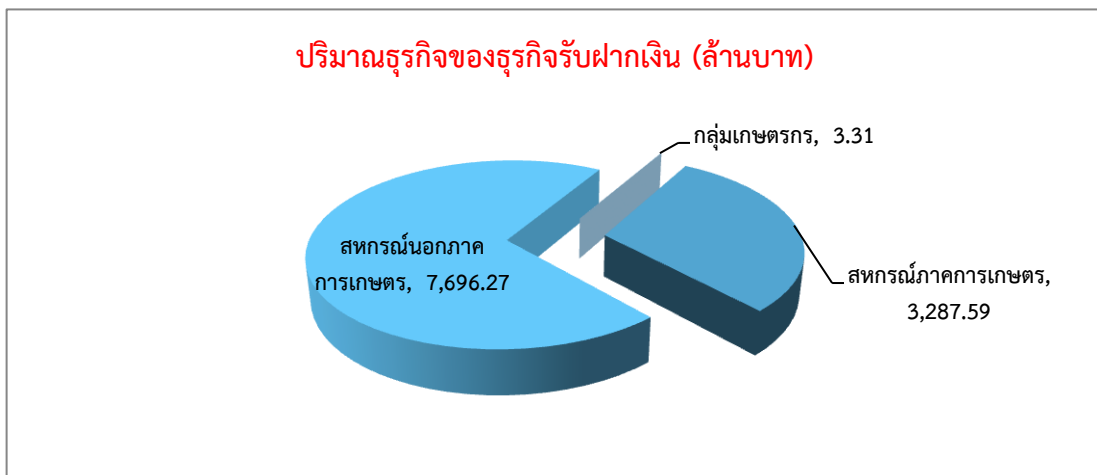
ในรอบปีงบประมาณ 2565 สหกรณ์และกลุ่มเกษตรกรมีการดำเนินธุรกิจ ได้แก่ ธุรกิจสินเชื่อ ธุรกิจรับฝากเงิน ธุรกิจจัดหาสินค้ามาจำหน่าย ธุรกิจรวบรวมผลผลิต ธุรกิจแปรรูปผลผลิต และธุรกิจให้บริการ มีมูลค่าทั้งสิ้น 42,816.21 ล้านบาท โดยมีรายละเอียดแต่ละธุรกิจ ดังนี้

ประเภทธุรกิจ	มูลค่าธุรกิจ (บาท)				
	สหกรณ์ภาคการเกษตร	สหกรณ์นอกภาคการเกษตร	รวมสหกรณ์	กลุ่มเกษตรกร	รวมทั้งสิ้น
สินเชื่อ	6,165,565,158.99	17,805,807,795.90	23,971,372,954.89	97,428,779.00	24,068,801,733.89
ร้อยละ	25.62	73.98	99.60	0.40	100
รับฝากเงิน	3,287,592,929.48	7,696,268,396.17	10,983,861,325.65	3,311,444.74	10,987,172,770.39
ร้อยละ	29.92	70.05	99.97	0.03	100
จัดหาสินค้ามาจำหน่าย	2,490,313,024.48	272,523,021.16	2,762,836,045.64	31,854,780.00	2,794,690,825.64
ร้อยละ	89.11	9.75	98.86	1.14	100
รวบรวมผลผลิต	3,921,802,434.58	1,815,843.75	3,923,618,278.33	113,377,075.80	4,036,995,354.13
ร้อยละ	97.15	0.04	97.19	2.81	100
แปรรูปผลผลิต	837,054,741.74	8,751,150.00	845,805,891.74	367,920.00	846,173,811.74
ร้อยละ	98.92	1.03	99.95	0.05	100
ให้บริการ	31,847,008.55	49,350,707.15	81,197,715.70	1,173,756.05	82,371,471.75
ร้อยละ	39.08	60.34	99.42	0.58	100
รวมทั้งสิ้น	16,734,175,297.82	25,834,516,914.13	42,568,692,211.95	247,513,755.59	42,816,205,967.54

1. ธุรกิจสินเชื่อ การดำเนินธุรกิจสินเชื่อมูลค่าทั้งสิ้น 24,068.80 ล้านบาท เฉลี่ยเดือนละ 2,005.73 ล้านบาท โดยสหกรณ์นอกภาคการเกษตรมีมูลค่าธุรกิจสินเชื่อสูงสุด 17,805.81 ล้านบาท หรือร้อยละ 73.98 ของมูลค่าธุรกิจสินเชื่อทั้งสิ้น รองลงมาเป็นสหกรณ์ภาคการเกษตร มีมูลค่าธุรกิจสินเชื่อ 6,165.57 ล้านบาท หรือร้อยละ 25.62 และกลุ่มเกษตรกร มีมูลค่าธุรกิจสินเชื่อ 97.43 ล้านบาท หรือร้อยละ 0.40



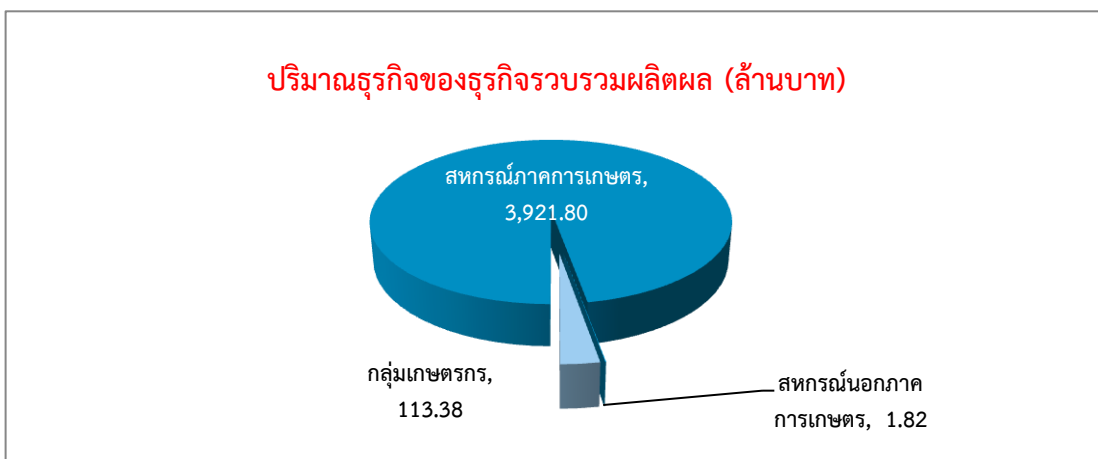
2. ธุรกิจรับฝากเงิน การดำเนินธุรกิจรับฝากเงินมูลค่าทั้งสิ้น 10,987.17 ล้านบาท เฉลี่ยเดือนละ 915.60 ล้านบาท โดยสหกรณ์นอกภาคการเกษตรมีมูลค่าเงินรับฝากสูงสุด 7,696.27 ล้านบาท หรือร้อยละ 70.05 ของมูลค่าธุรกิจรับฝากเงินทั้งสิ้น รองลงมาเป็นสหกรณ์ภาคการเกษตร มีมูลค่ารับฝากเงิน 3,287.59 ล้านบาท หรือร้อยละ 29.92 ล้านบาท และกลุ่มเกษตรกรมีมูลค่ารับฝากเงิน 3.31 ล้านบาท หรือร้อยละ 0.04



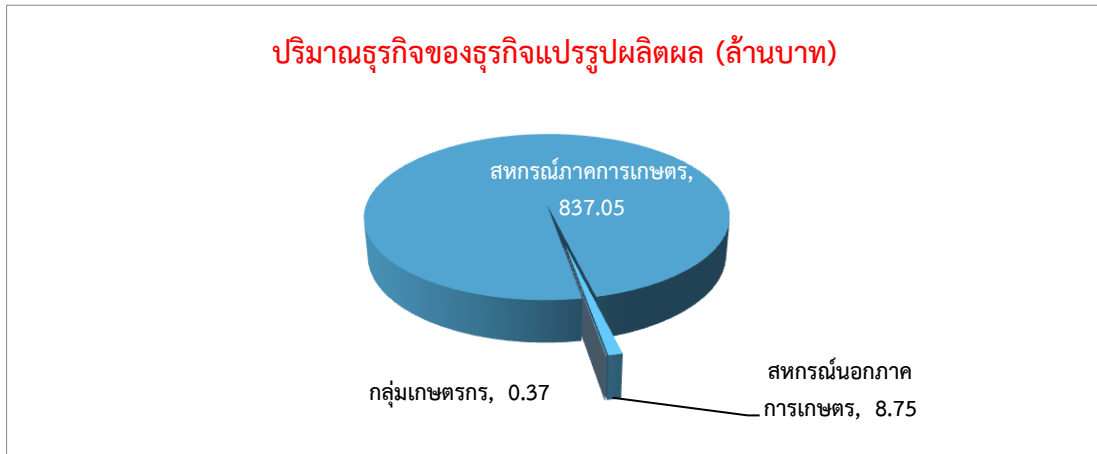
3. ธุรกิจจัดหาสินค้ามาจำหน่าย การดำเนินธุรกิจจัดหาสินค้ามาจำหน่ายมีมูลค่าทั้งสิ้น 2,794.69 ล้านบาท เฉลี่ยเดือนละ 232.89 ล้านบาท โดยสหกรณ์ภาคการเกษตรมีมูลค่าธุรกิจจัดหาสินค้ามาจำหน่ายสูงสุด 2,490.31 ล้านบาท หรือร้อยละ 89.11 ของมูลค่าธุรกิจจัดหาสินค้ามาจำหน่ายทั้งสิ้น รองลงมาเป็นสหกรณ์นอกภาคการเกษตร มีมูลค่าธุรกิจจัดหาสินค้ามาจำหน่าย 272.52 ล้านบาท หรือร้อยละ 9.75 และกลุ่มเกษตรกรมีมูลค่าธุรกิจจัดหาสินค้ามาจำหน่าย 31.85 ล้านบาท หรือร้อยละ 1.14



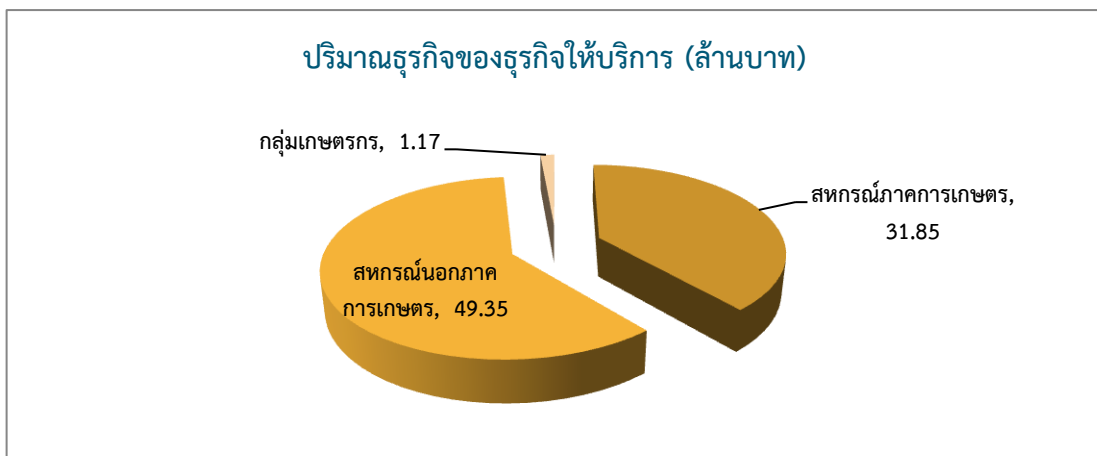
4. ธุรกิจรวบรวมผลผลิต การดำเนินธุรกิจรวบรวมผลผลิตมีมูลค่าทั้งสิ้น 4,037.00 ล้านบาท เฉลี่ยเดือนละ 336.42 ล้านบาท โดยสหกรณ์ภาคการเกษตรมีมูลค่าธุรกิจรวบรวมผลผลิตสูงสุด 3,921.80 ล้านบาท หรือร้อยละ 97.15 ของมูลค่าธุรกิจรวบรวมผลผลิตทั้งสิ้น รองลงมาเป็นกลุ่มเกษตรกรมีมูลค่าธุรกิจรวบรวมผลผลิต 113.38 ล้านบาท หรือร้อยละ 2.81 และสหกรณ์นอกภาคการเกษตรมีมูลค่าธุรกิจรวบรวมผลผลิต 1.82 ล้านบาท หรือร้อยละ 0.04



5. ธุรกิจแปรรูปผลิตภัณฑ์ การดำเนินธุรกิจแปรรูปผลิตภัณฑ์มีมูลค่าทั้งสิ้น 846.17 ล้านบาท เฉลี่ยเดือนละ 70.51 ล้านบาท โดยสหกรณ์ภาคการเกษตรมีมูลค่าธุรกิจแปรรูปผลิตภัณฑ์สูงสุด 837.05 ล้านบาท หรือร้อยละ 98.92 ของมูลค่าธุรกิจแปรรูปผลิตภัณฑ์ทั้งสิ้น รองลงมาเป็นสหกรณ์นอกภาคการเกษตรมีมูลค่าธุรกิจแปรรูปผลิตภัณฑ์ 8.75 ล้านบาท หรือร้อยละ 1.03 และกลุ่มเกษตรกร 0.37 ล้านบาท หรือร้อยละ 0.05



6. ธุรกิจให้บริการ การดำเนินธุรกิจให้บริการแก่สมาชิกและบุคคลทั่วไปมีมูลค่าทั้งสิ้น 82.37 ล้านบาท เฉลี่ยเดือนละ 6.86 ล้านบาท โดยสหกรณ์นอกภาคการเกษตรมีมูลค่าธุรกิจให้บริการสูงสุด 49.35 ล้านบาท หรือร้อยละ 60.34 ของมูลค่าธุรกิจให้บริการทั้งสิ้น รองลงมาเป็นสหกรณ์ภาคการเกษตรมีมูลค่าธุรกิจให้บริการ 31.85 ล้านบาท หรือร้อยละ 39.08 และกลุ่มเกษตรกรมีมูลค่าธุรกิจให้บริการ 1.17 ล้านบาท หรือร้อยละ 0.58



การจัดการธุรกิจ : จำแนกตามประเภทสหกรณ์และกลุ่มเกษตรกร

1. สหกรณ์ภาคการเกษตร มีผลการวิเคราะห์ ดังนี้

ลำดับ ที่	ประเภทธุรกิจ	ในรอบปีงบประมาณ 2565	
		จำนวน (บาท)	ร้อยละ
1	สินเชื่อ	6,165,565,158.99	36.84
2	รวบรวมผลิตผล	3,921,802,434.58	23.44
3	รับฝากเงิน	3,287,592,929.48	19.65
4	จัดหาสินค้ามาจำหน่าย	2,490,313,434.58	14.88
5	แปรรูปผลิตผล	837,054,741.74	5.00
6	ให้บริการ	31,847,008.55	0.19
รวมทั้งสิ้น		16,734,175,297.82	100

สหกรณ์ภาคการเกษตร จำนวน 93 แห่ง มีสมาชิก 319,756 คน มีทุนดำเนินงานทั้งสิ้น 16,214.81 ล้านบาท การบริหารจัดการธุรกิจมีมูลค่าทั้งสิ้น 16,734.18 ล้านบาท เฉลี่ยเดือนละ 1,394.52 ล้านบาท โดยธุรกิจสินเชื่อมีมูลค่าสูงสุด 6,165.57 ล้านบาท หรือร้อยละ 36.84 ของมูลค่าธุรกิจของสหกรณ์ภาคการเกษตรทั้งสิ้น รองลงมาเป็นธุรกิจรวบรวมผลิตผลมีมูลค่า 3,921.80 ล้านบาท หรือร้อยละ 23.44 ธุรกิจรับฝากเงินมีมูลค่า 3,287.59 ล้านบาท หรือร้อยละ 19.65 ธุรกิจจัดหาสินค้ามาจำหน่ายมีมูลค่า 2,490.31 ล้านบาท หรือร้อยละ 14.88 ธุรกิจแปรรูปผลิตผลมีมูลค่า 837.05 ล้านบาท หรือร้อยละ 5.00 และธุรกิจให้บริการมีมูลค่า 31.85 ล้านบาท หรือร้อยละ 0.19

**1.1 สหกรณ์การเกษตร**

สหกรณ์การเกษตร จำนวน 89 แห่ง มีสมาชิก 316,724 คน มีทุนดำเนินงาน 16,186.47 ล้านบาท การบริหารจัดการธุรกิจมีมูลค่า 16,699.61 ล้านบาท เฉลี่ยเดือนละ 1,391.63 ล้านบาท โดยธุรกิจสินเชื่อมีมูลค่าสูงสุด 6,153.28 ล้านบาท หรือร้อยละ 36.85 ของมูลค่าธุรกิจสหกรณ์การเกษตรทั้งสิ้น รองลงมาเป็นธุรกิจรวบรวมผลิตผลมีมูลค่า 3,919.15 ล้านบาท หรือร้อยละ 23.47 ธุรกิจรับฝากเงินมีมูลค่า 3,286.98 ล้านบาท หรือร้อยละ 19.68 ธุรกิจจัดหาสินค้ามาจำหน่ายมีมูลค่า 2,471.39 ล้านบาท หรือร้อยละ 14.80 ธุรกิจแปรรูปผลิตผลมีมูลค่า 837.05 ล้านบาท หรือร้อยละ 5.01 และธุรกิจให้บริการมีมูลค่า 31.76 ล้านบาทหรือร้อยละ 0.19



ลำดับ ที่	ประเภทธุรกิจ	ในรอบปีงบประมาณ 2565	
		จำนวน (บาท)	ร้อยละ
1	สินเชื่อ	6,153,277,198.99	36.85
2	รวบรวมผลิตภัณฑ์	3,919,152,877.00	23.47
3	รับฝากเงิน	3,286,980,185.10	19.68
4	จัดหาสินค้ามาจำหน่าย	2,471,387,125.11	14.80
5	แปรรูปผลิตภัณฑ์	837,054,741.74	5.01
6	ให้บริการ	31,762,108.05	0.19
รวมทั้งสิ้น		16,699,614,235.99	100

### 1.2 สหกรณ์ประมง

สหกรณ์ประมง จำนวน 3 แห่ง มีสมาชิก 202 คน มีทุนดำเนินงาน 3.19 ล้านบาท การบริหารจัดการธุรกิจมีมูลค่า 21.11 ล้านบาท เฉลี่ยเดือนละ 1.78 ล้านบาท โดยธุรกิจจัดหาสินค้ามาจำหน่ายมีมูลค่าสูงสุด 17.62 ล้านบาท หรือร้อยละ 83.49 ของมูลค่าธุรกิจสหกรณ์ประมงทั้งสิ้น รองลงมาเป็นธุรกิจรวบรวมผลิตภัณฑ์มีมูลค่า 2.65 ล้านบาท หรือร้อยละ 12.55 ธุรกิจสินเชื่อมีมูลค่า 0.74 ล้านบาท หรือร้อยละ 3.49 และธุรกิจรับฝากเงินมีมูลค่า 0.10 ล้านบาท หรือร้อยละ 0.47

ลำดับ ที่	ประเภทธุรกิจ	ในรอบปีงบประมาณ 2565	
		จำนวน (บาท)	ร้อยละ
1	จัดหาสินค้ามาจำหน่าย	17,621,284.37	83.49
2	รวบรวมผลิตภัณฑ์	2,649,557.58	12.55
3	สินเชื่อ	736,000.00	3.49
4	รับฝากเงิน	98,898.71	0.47
รวมทั้งสิ้น		21,105,740.66	100

### 1.3 สหกรณ์นิคม

สหกรณ์นิคม จำนวน 1 แห่ง มีสมาชิก 2,830 คน มีทุนดำเนินงาน 25.15 ล้านบาท การบริหารจัดการธุรกิจมีมูลค่า 13.45 ล้านบาท เฉลี่ยเดือนละ 1.12 ล้านบาท โดยธุรกิจสินเชื่อมีมูลค่าสูงสุด 11.55 ล้านบาท หรือร้อยละ 85.85 ของมูลค่าธุรกิจสหกรณ์นิคมทั้งสิ้น รองลงมาเป็นธุรกิจจัดหาสินค้ามาจำหน่ายมีมูลค่า 1.31 ล้านบาท หรือร้อยละ 9.70 ธุรกิจรับฝากเงินมีมูลค่า 0.51 ล้านบาท หรือร้อยละ 3.82 และธุรกิจให้บริการมีมูลค่า 0.08 ล้านบาท หรือร้อยละ 0.63

ลำดับ ที่	ประเภทธุรกิจ	ในรอบปีงบประมาณ 2565	
		จำนวน (บาท)	ร้อยละ
1	สินเชื่อ	11,551,960.00	85.85
2	จัดหาสินค้ามาจำหน่าย	1,304,615.00	9.70
3	รับฝากเงิน	513,845.67	3.82
4	ให้บริการ	84,900.50	0.63
รวมทั้งสิ้น		13,455,321.17	100

## 2. สหกรณ์นอกภาคการเกษตรมีผลการวิเคราะห์ ดังนี้

ลำดับ ที่	ประเภทธุรกิจ	ในรอบปีงบประมาณ 2565	
		จำนวน (บาท)	ร้อยละ
1	สินเชื่อ	17,805,807,795.90	68.92
2	รับฝากเงิน	7,655,304,309.07	29.79
3	จัดหาสินค้ามาจำหน่าย	272,523,021.16	1.06
4	ให้บริการ	49,350,707.15	0.19
5	รวบรวมผลิตผล	8,751,150.00	0.03
6	แปรรูปผลิตผล	1,815,843.75	0.01
รวมทั้งสิ้น		25,834,516,914.13	100

สหกรณ์นอกภาคการเกษตร จำนวน 48 แห่ง มีสมาชิก 120,995 คน มีทุนดำเนินงาน 61,714.07 ล้านบาท การบริหารจัดการธุรกิจมีมูลค่า 25,834.52 ล้านบาท เฉลี่ยเดือนละ 2,152.88 ล้านบาท โดยธุรกิจสินเชื่อมีมูลค่าสูงสุด 17,805.81 ล้านบาท หรือร้อยละ 68.92 ของมูลค่าธุรกิจสหกรณ์นอกภาคการเกษตรทั้งสิ้น รองลงมาเป็นธุรกิจรับฝากเงินมีมูลค่า 7,655.30 ล้านบาท หรือร้อยละ 29.79 ธุรกิจจัดหาสินค้ามาจำหน่ายมีมูลค่า 272.52 ล้านบาท หรือร้อยละ 1.06 ธุรกิจให้บริการมีมูลค่า 49.35 ล้านบาท หรือร้อยละ 0.19 ธุรกิจแปรรูปผลิตผลมีมูลค่า 8.75 ล้านบาท หรือร้อยละ 0.03 และธุรกิจรวบรวมผลิตผลมีมูลค่า 1.82 ล้านบาท หรือร้อยละ 0.03

### 2.1 สหกรณ์บริการ

สหกรณ์บริการ จำนวน 19 แห่ง มีสมาชิก 44,530 คน มีทุนดำเนินงาน 171.31 ล้านบาท การบริหารจัดการธุรกิจมีมูลค่า 112.44 ล้านบาท เฉลี่ยเดือนละ 9.37 ล้านบาท โดยธุรกิจให้บริการมีมูลค่าสูงสุด 49.35 ล้านบาท หรือร้อยละ 43.89 ของมูลค่าธุรกิจสหกรณ์บริการทั้งสิ้น รองลงมาเป็นธุรกิจสินเชื่อมีมูลค่า 48.41 ล้านบาท หรือร้อยละ 43.05 ธุรกิจจัดหาสินค้ามาจำหน่ายมีมูลค่า 9.45 ล้านบาท หรือร้อยละ 8.41 และธุรกิจรับฝากเงินมีมูลค่า 5.23 ล้านบาท หรือร้อยละ 4.65

ลำดับ ที่	ประเภทธุรกิจ	ในรอบปีงบประมาณ 2565	
		จำนวน (บาท)	ร้อยละ
1	ให้บริการ	49,350,707.15	43.89
2	สินเชื่อ	48,409,349.68	43.05
3	จัดหาสินค้ามาจำหน่าย	9,452,334.49	8.41
4	รับฝากเงิน	5,229,378.40	4.65
รวมทั้งสิ้น		112,441,769.72	100

## 2.2 สหกรณ์ร้านค้า

สหกรณ์ร้านค้า จำนวน 5 แห่ง มีสมาชิก 8,611 คน มีทุนดำเนินงาน 102.30 ล้านบาท การบริหารจัดการธุรกิจมีมูลค่า 273.64 ล้านบาท เฉลี่ยเดือนละ 22.80 ล้านบาท โดยธุรกิจจัดหาสินค้ามาจำหน่ายมีมูลค่าสูงสุด 263.07 ล้านบาท หรือร้อยละ 96.14 ของมูลค่าธุรกิจสหกรณ์ร้านค้าทั้งสิ้น รองลงมา เป็นธุรกิจแปรรูปผลิตภัณฑ์มีมูลค่า 8.75 ล้านบาท หรือร้อยละ 3.20 ธุรกิจรวบรวมผลิตภัณฑ์มีมูลค่า 1.81 ล้านบาท หรือร้อยละ 0.66 และธุรกิจรับฝากเงินมีมูลค่า 0.01 ล้านบาท

ลำดับ ที่	ประเภทธุรกิจ	ในรอบปีงบประมาณ 2565	
		จำนวน (บาท)	ร้อยละ
1	จัดหาสินค้ามาจำหน่าย	263,070,301.67	96.14
2	แปรรูปผลิตภัณฑ์	8,751,150.00	3.20
3	รวบรวมผลิตภัณฑ์	1,815,843.75	0.66
4	รับฝากเงิน	6,995.03	0.00
รวมทั้งสิ้น		273,644,290.45	100

## 2.3 สหกรณ์ออมทรัพย์

สหกรณ์ออมทรัพย์ จำนวน 20 แห่ง มีสมาชิก 66,304 คน มีทุนดำเนินงาน 61,318.78 ล้านบาท การบริหารจัดการธุรกิจมีมูลค่า 25,386.00 ล้านบาท เฉลี่ยเดือนละ 2,115.50 ล้านบาท โดยธุรกิจสินเชื่อมีมูลค่าสูงสุด 17,730.70 ล้านบาท หรือร้อยละ 69.84 ของมูลค่าธุรกิจสหกรณ์ออมทรัพย์ทั้งสิ้น และธุรกิจรับฝากเงินมีมูลค่า 7,655.30 ล้านบาท หรือร้อยละ 30.16

ลำดับ ที่	ประเภทธุรกิจ	ในรอบปีงบประมาณ 2565	
		จำนวน (บาท)	ร้อยละ
1	สินเชื่อ	17,730,697,546.22	69.84
2	รับฝากเงิน	7,655,304,309.07	30.16
รวมทั้งสิ้น		25,386,001,855.29	100

## 2.4 สหกรณ์เครดิตยูเนียน

สหกรณ์เครดิตยูเนียน จำนวน 4 แห่ง มีสมาชิก 1,550 คน มีทุนดำเนินงาน 121.67 ล้านบาท การบริหารจัดการธุรกิจมีมูลค่า 62.43 ล้านบาท เฉลี่ยเดือนละ 5.20 ล้านบาท โดยธุรกิจรับฝากเงินมีมูลค่าสูงสุด 35.73 ล้านบาท หรือร้อยละ 57.23 ของมูลค่าธุรกิจสหกรณ์เครดิตยูเนียนทั้งสิ้น รองลงมาเป็นธุรกิจสินเชื่อมีมูลค่า 26.70 ล้านบาท หรือร้อยละ 42.77 และธุรกิจจัดหาสินค้ามาจำหน่าย

ลำดับ ที่	ประเภทธุรกิจ	ในรอบปีงบประมาณ 2565	
		จำนวน (บาท)	ร้อยละ
1	รับฝากเงิน	35,727,713.67	57.23
2	สินเชื่อ	26,700,900.00	42.77
3	จัดหาสินค้ามาจำหน่าย	385.00	0.00
รวมทั้งสิ้น		62,428,998.67	100

## 3. กลุ่มเกษตรกรมีผลการวิเคราะห์ ดังนี้

ลำดับ ที่	ประเภทธุรกิจ	ในรอบปีงบประมาณ 2565	
		จำนวน (บาท)	ร้อยละ
1	รวบรวมผลิตผล	113,377,075.80	45.81
2	สินเชื่อ	97,428,779.00	39.36
3	จัดหาสินค้ามาจำหน่าย	31,854,780.00	12.87
4	รับฝากเงิน	3,311,444.74	1.34
5	ให้บริการ	1,173,756.05	0.47
6	แปรรูปผลิตผล	367,920.00	0.15
รวมทั้งสิ้น		247,513,755.59	100

กลุ่มเกษตรกร จำนวน 146 แห่ง มีสมาชิก 16,057 คน มีทุนดำเนินงาน 139.48 ล้านบาท การบริหารจัดการธุรกิจมีมูลค่า 247.51 ล้านบาท เฉลี่ยเดือนละ 20.63 ล้านบาท โดยธุรกิจรวบรวมผลิตผลมีมูลค่าสูงสุด 113.38 ล้านบาท หรือร้อยละ 45.81 ของมูลค่าธุรกิจกลุ่มเกษตรกรทั้งสิ้น รองลงมาเป็นธุรกิจสินเชื่อมีมูลค่า 97.43 ล้านบาท หรือร้อยละ 39.36 ธุรกิจจัดหาสินค้ามาจำหน่ายมีมูลค่า 31.85 ล้านบาท หรือร้อยละ 12.87 ธุรกิจรับฝากเงินมีมูลค่าธุรกิจ 3.31 ล้านบาท หรือร้อยละ 1.34 ธุรกิจให้บริการมีมูลค่า 1.17 ล้านบาท หรือร้อยละ 0.47 และธุรกิจแปรรูปผลิตผลมีมูลค่า 0.38 ล้านบาท หรือร้อยละ 0.15

## ผลการดำเนินงาน

สหกรณ์และกลุ่มเกษตรกรมีรายได้ทั้งสิ้น 12,857.98 ล้านบาท เฉลี่ยเดือนละ 1,071.50 ล้านบาท ค่าใช้จ่ายทั้งสิ้น 10,190.89 ล้านบาท และมีผลกำไรสุทธิรวมทั้งสิ้น 2,667.09 ล้านบาท โดยมีรายละเอียด ดังนี้

**1. รายได้** ผลการดำเนินงานมีรายได้ทั้งสิ้น 12,857.98 ล้านบาท โดยสหกรณ์ภาคการเกษตรมีรายได้สูงสุด 8,733.14 ล้านบาท หรือร้อยละ 67.92 ของรายได้ทั้งสิ้น รองลงมาเป็นสหกรณ์นอกภาคการเกษตร มีรายได้ 3,968.50 ล้านบาท หรือร้อยละ 30.86 และกลุ่มเกษตรกรมีรายได้ 156.34 ล้านบาท หรือร้อยละ 1.22

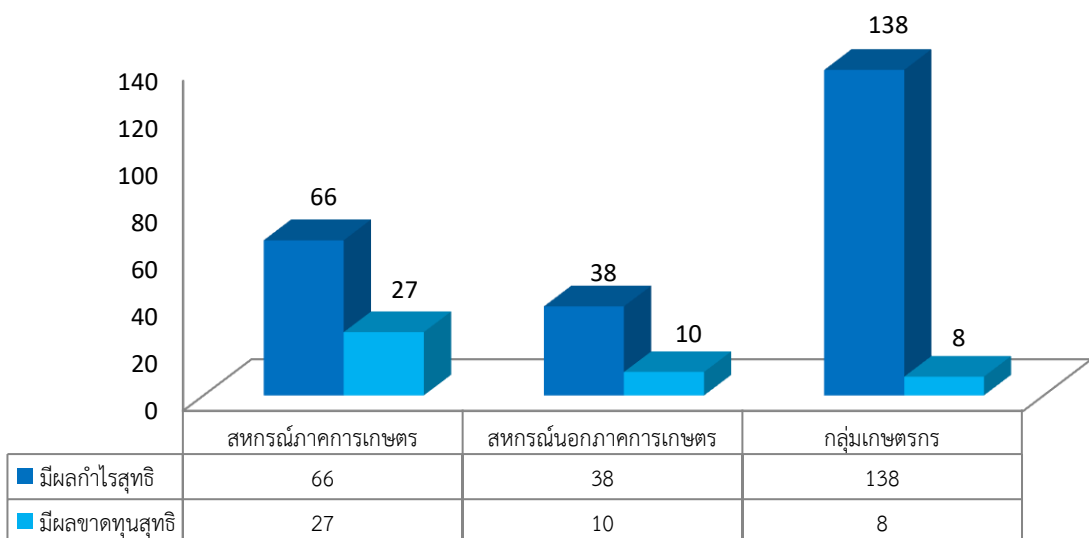
**2. ค่าใช้จ่าย** ผลการดำเนินงานมีค่าใช้จ่ายทั้งสิ้น 10,190.89 ล้านบาท โดยสหกรณ์ภาคการเกษตรมีค่าใช้จ่ายสูงสุด 8,645.75 ล้านบาท หรือร้อยละ 84.84 ของค่าใช้จ่ายทั้งสิ้น รองลงมาเป็นสหกรณ์นอกภาคการเกษตร มีค่าใช้จ่ายทั้งสิ้น 1,395.18 ล้านบาท หรือร้อยละ 13.69 และกลุ่มเกษตรกรมีค่าใช้จ่าย 149.96 ล้านบาท หรือร้อยละ 1.47

**3. กำไร (ขาดทุน) สุทธิ** ผลการดำเนินงานมีกำไรสุทธิทั้งสิ้น 2,667.09 ล้านบาท โดยสหกรณ์นอกภาคการเกษตรมีกำไรสูงสุด 2,573.33 ล้านบาท หรือร้อยละ 96.48 ของกำไรสุทธิทั้งสิ้น รองลงมาเป็นสหกรณ์ภาคการเกษตรมีกำไรสุทธิ 87.39 ล้านบาท หรือร้อยละ 3.28 และกลุ่มเกษตรกรมีกำไรสุทธิ 6.37 ล้านบาท หรือร้อยละ 0.24

วิเคราะห์ผลการดำเนินงานของสหกรณ์และกลุ่มเกษตรกร ในรอบปีงบประมาณ 2565

ประเภทธุรกิจ	สหกรณ์ภาคการเกษตร		สหกรณ์นอกภาคการเกษตร		กลุ่มเกษตรกร		รวมทั้งสิ้น	
	แห่ง	บาท	แห่ง	บาท	แห่ง	บาท	แห่ง	บาท
มีกำไรสุทธิ	66	287,089,583.22	38	2,579,016,461.29	138	7,119,947.45	242	2,873,225,991.96
มีผลขาดทุนสุทธิ	27	(199,698,611.27)	10	(5,685,782.67)	8	(747,499.52)	45	(206,131,893.46)
รวมทั้งสิ้น	93	87,390,971.95	48	2,573,330,678.62	146	6,372,447.93	287	2,667,094,098.50

### ผลการดำเนินงานของสหกรณ์และกลุ่มเกษตรกร



ผลการดำเนินงานของสหกรณ์และกลุ่มเกษตรกรทั้งสิ้น 287 แห่ง ส่วนใหญ่ มีผลกำไรสุทธิ 242 แห่ง หรือร้อยละ 84.32 ของสหกรณ์และกลุ่มเกษตรกรทั้งสิ้น และที่มีผลขาดทุนสุทธิ 45 แห่ง หรือร้อยละ 15.68  
 ผลการดำเนินงาน : จำแนกตามประเภทสหกรณ์

**1. สหกรณ์ภาคการเกษตร :** ผลการดำเนินงานมีรายได้ทั้งสิ้น 8,733.14 ล้านบาท เฉลี่ยเดือนละ 727.76 ล้านบาท ค่าใช้จ่ายทั้งสิ้น 8,645.75 ล้านบาท และมีผลกำไรสุทธิ 87.39 ล้านบาท

**1.1 สหกรณ์การเกษตร:** ผลการดำเนินงานมีรายได้ทั้งสิ้น 8,707.96 ล้านบาท เฉลี่ยเดือนละ 725.66 ล้านบาท ค่าใช้จ่ายทั้งสิ้น 8,622.28 ล้านบาท และมีผลกำไรสุทธิ 85.68 ล้านบาท ซึ่งสหกรณ์การเกษตรมีเงินออมเฉลี่ยของสมาชิกคนละ 28,342.80 บาท และมีหนี้สินเฉลี่ยคนละ 24,680.12 บาท จะเห็นได้ว่าเงินออมเฉลี่ยสูงกว่าหนี้สิน

**1.2 สหกรณ์ประมง:** ผลการดำเนินงานมีรายได้ทั้งสิ้น 20.61 ล้านบาท เฉลี่ยเดือนละ 1.72 ล้านบาท ค่าใช้จ่ายทั้งสิ้น 19.92 ล้านบาท และมีผลกำไรสุทธิ 0.69 ล้านบาท ซึ่งสหกรณ์ประมงมีเงินออมเฉลี่ยของสมาชิกคนละ 5,514.86 บาท และมีหนี้สินเฉลี่ยคนละ 3,758.45 บาท จะเห็นได้ว่ามีเงินออมเฉลี่ยสูงกว่าหนี้สินเฉลี่ย

**1.3 สหกรณ์นิคม:** ผลการดำเนินงานมีรายได้ทั้งสิ้น 4.57 ล้านบาท เฉลี่ยเดือนละ 0.38 ล้านบาท ค่าใช้จ่ายทั้งสิ้น 3.55 ล้านบาท และมีผลกำไรสุทธิ 1.02 ล้านบาท ซึ่งสหกรณ์นิคมมีเงินออมเฉลี่ยของสมาชิกคนละ 6,665.60 บาท และมีหนี้สินเฉลี่ยคนละ 3,758.45 บาท จะเห็นได้ว่ามีเงินออมเฉลี่ยสูงกว่าหนี้สินเฉลี่ย

รายการ	สหกรณ์การเกษตร	สหกรณ์ประมง	สหกรณ์นิคม	รวมทั้งสิ้น
<b>ผลการดำเนินงาน (บาท)</b>				
รายได้	8,707,961,238.32	20,607,356.76	4,574,654.63	8,733,143,249.71
ร้อยละ	99.71	0.24	0.05	100
ค่าใช้จ่าย	8,622,280,729.15	19,921,613.92	3,549,934.69	8,645,752,277.76
ร้อยละ	99.73	0.23	0.04	100
กำไรสุทธิ	85,680,509.17	685,742.84	1,024,719.94	87,390,971.95
ร้อยละ	98.04	0.78	1.18	100
<b>เงินออมเฉลี่ยและหนี้สินเฉลี่ยของสมาชิก (บาท/คน)</b>				
เงินออมเฉลี่ย	28,342.80	5,514.86	6,665.60	
หนี้สินเฉลี่ย	24,680.12	3,603.96	3,758.45	

2. สหกรณ์นอกภาคการเกษตร: ผลการดำเนินงานมีรายได้ทั้งสิ้น 3,968.51 ล้านบาท เฉลี่ยเดือนละ 330.71 ล้านบาท ค่าใช้จ่ายทั้งสิ้น 1,395.18 ล้านบาท และมีผลกำไรสุทธิ 2,573.33 ล้านบาท

2.1 สหกรณ์ร้านค้า: ผลการดำเนินงานมีรายได้ทั้งสิ้น 274.80 ล้านบาท เฉลี่ยเดือนละ 22.90 ล้านบาท ค่าใช้จ่ายทั้งสิ้น 266.98 ล้านบาท และมีผลกำไรสุทธิ 7.83 ล้านบาท ซึ่งสหกรณ์ร้านค้ามีเงินออมเฉลี่ยของสมาชิกคนละ 1,223.11 บาท

2.2 สหกรณ์บริการ: ผลการดำเนินงานมีรายได้ทั้งสิ้น 70.65 ล้านบาท เฉลี่ยเดือนละ 5.89 ล้านบาท ค่าใช้จ่ายทั้งสิ้น 69.50 ล้านบาท และมีผลกำไรสุทธิ 1.15 ล้านบาท ซึ่งสหกรณ์บริการมีเงินออมเฉลี่ยของสมาชิกคนละ 1,069.20 บาท และมีหนี้สินเฉลี่ยคนละ 1,639.50 บาท จะเห็นได้ว่ามีหนี้สินเฉลี่ยสูงกว่าเงินออมเฉลี่ย

2.3 สหกรณ์ออมทรัพย์: ผลการดำเนินงานมีรายได้ทั้งสิ้น 3,613.48 ล้านบาท เฉลี่ยเดือนละ 301.12 ล้านบาท ค่าใช้จ่ายทั้งสิ้น 1,051.72 ล้านบาท และมีผลกำไรสุทธิ 2,561.77 ล้านบาท ซึ่งสหกรณ์ออมทรัพย์มีเงินออมเฉลี่ยของสมาชิกคนละ 638,113.68 บาท และมีหนี้สินเฉลี่ยคนละ 860,540.42 บาท จะเห็นได้ว่ามีหนี้สินเฉลี่ยสูงกว่าเงินออมเฉลี่ย

2.4 สหกรณ์เครดิตยูเนียน: ผลการดำเนินงานมีรายได้ทั้งสิ้น 9.58 ล้านบาท เฉลี่ยเดือนละ 0.80 ล้านบาท ค่าใช้จ่ายทั้งสิ้น 6.99 ล้านบาท และมีผลกำไรสุทธิ 2.59 ล้านบาท ซึ่งสหกรณ์เครดิตยูเนียนมีเงินออมเฉลี่ยของสมาชิกคนละ 55,833.59 บาท และมีหนี้สินเฉลี่ยคนละ 35,816.10 บาท จะเห็นได้ว่ามีเงินออมเฉลี่ยสูงกว่าหนี้สินเฉลี่ย

รายการ	สหกรณ์ร้านค้า	สหกรณ์บริการ	สหกรณ์ออมทรัพย์	สหกรณ์เครดิตยูเนียน	รวมทั้งสิ้น
<b>ผลการดำเนินงาน (บาท)</b>					
รายได้	274,804,168.74	70,647,459.85	3,613,482,944.70	9,575,349.56	3,968,509,922.85
ร้อยละ	6.92	1.78	91.05	0.24	100
ค่าใช้จ่าย	266,977,176.15	69,501,548.53	1,051,715,239.78	6,985,279.77	1,395,179,244.23
ร้อยละ	19.14	4.98	75.38	0.50	100
กำไรสุทธิ	7,826,992.59	1,145,911.32	2,561,767,704.92	2,590,069.79	2,573,330,678.62
ร้อยละ	0.30	0.04	99.55	0.10	100
<b>เงินออมเฉลี่ยและหนี้สินเฉลี่ยของสมาชิก (บาท/คน)</b>					
เงินออมเฉลี่ย	1,223.11	1,069.20	656,526.90	55,833.59	
หนี้สินเฉลี่ย	-	1,639.50	870,421.36	35,816.10	

3. กลุ่มเกษตรกร: ผลการดำเนินงานมีรายได้ทั้งสิ้น 156.33 ล้านบาท เฉลี่ยเดือนละ 13.03 ล้านบาท มีค่าใช้จ่ายทั้งสิ้น 149.96 ล้านบาท และมีกำไรสุทธิ 6.37 ล้านบาท ซึ่งกลุ่มเกษตรกรมีเงินออมเฉลี่ยของสมาชิกคนละ 2,876.65 บาท และมีหนี้สินเฉลี่ยคนละ 1,299.42 บาท จะเห็นได้ว่าเงินออมเฉลี่ยสูงกว่าหนี้สินเฉลี่ย

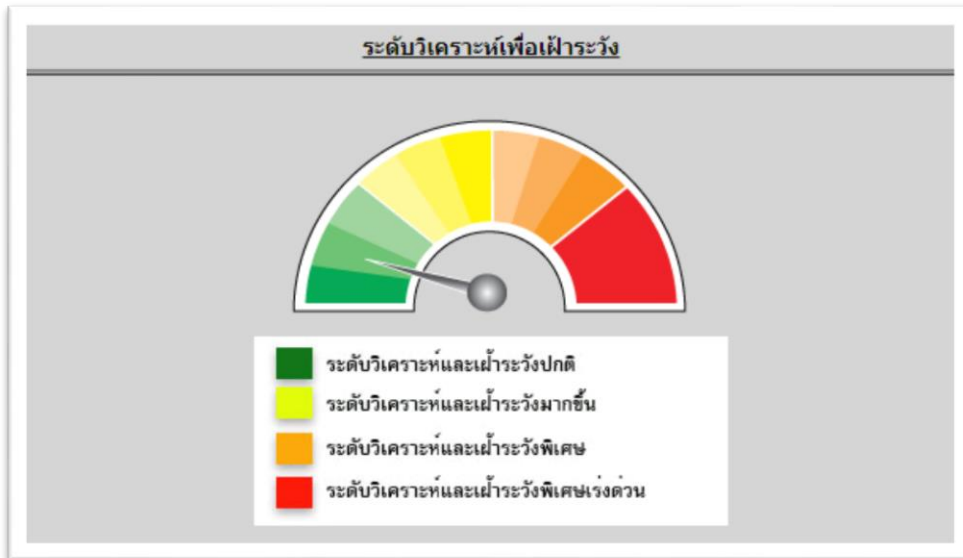
รายการ	กลุ่มเกษตรกร	รวมทั้งสิ้น
<b>ผลการดำเนินงาน (บาท)</b>		
รายได้	156,334,979.63	156,334,979.63
ร้อยละ	100	100
ค่าใช้จ่าย	149,962,531.70	149,962,531.70
ร้อยละ	100	100
กำไรสุทธิ	6,372,447.93	6,372,447.93
ร้อยละ	100	100
<b>เงินออมเฉลี่ยและหนี้สินเฉลี่ยของสมาชิก (บาท/คน)</b>		
เงินออมเฉลี่ย	2,876.65	
หนี้สินเฉลี่ย	1,299.42	

#### ภาวะเศรษฐกิจการเงินของสหกรณ์และกลุ่มเกษตรกร

ณ วันที่ 30 กันยายน 2565 จังหวัดนครราชสีมา มีสหกรณ์และกลุ่มเกษตรกรที่สามารถตรวจสอบบัญชีได้ทั้งสิ้น 287 แห่ง แบ่งเป็นตรวจสอบบัญชีโดยผู้สอบบัญชีภาครัฐ จำนวน 272 แห่ง และตรวจสอบบัญชีโดยผู้สอบบัญชีภาคเอกชน จำนวน 15 แห่ง ประกอบด้วย 3 กลุ่ม ได้แก่ สหกรณ์ภาคเกษตร จำนวน 93 แห่ง (การเกษตร, ประมง, นิคม) สหกรณ์นอกภาคเกษตร จำนวน 48 แห่ง (บริการ, ร้านค้า, ออมทรัพย์, เครดิตยูเนียน) และกลุ่มเกษตรกร จำนวน 146 แห่ง การรวบรวมข้อมูลทางการเงินได้ข้อมูลสถานภาพทั่วไป ฐานะการเงิน พบว่า สุขภาพทางการเงินโดยรวมของสหกรณ์และกลุ่มเกษตรกรในจังหวัดนครราชสีมา มีระดับเทียบเคียงกับ อัตราส่วนมาตรฐานทางการเงินของสหกรณ์และกลุ่มเกษตรกร 6 อัตราส่วน คือ (1) อัตราส่วนหนี้สินต่อทุนอยู่ในระดับพอใช้ (2) อัตราส่วนทุนสำรองต่อสินทรัพย์อยู่ในระดับต้องปรับปรุง (3) อัตราส่วนผลตอบแทนต่อสินทรัพย์อยู่ในระดับดี (4) อัตราส่วนค่าใช้จ่ายดำเนินงานต่อกำไรก่อนหักค่าใช้จ่ายดำเนินงานอยู่ระดับดี (5) อัตราส่วนลูกหนี้ระยะสั้นที่ชำระได้ตามกำหนดอยู่ในระดับพอใช้และ (6) อัตราหมุนของสินค้าอยู่ในระดับพอใช้และระดับการวิเคราะห์เพื่อเฝ้าระวังอยู่ในระดับปกติ (ไฟเขียว) แต่อย่างไรก็ตามต้องวิเคราะห์ถึงความสามารถในการพัฒนาได้เกิดขึ้นอย่างต่อเนื่องหรือไม่ ซึ่งอาจมีด้านใดด้านหนึ่งของ CAMELS ที่ต้องพัฒนาปรับปรุงให้ดีกว่าเดิมก็ได้ ดังนี้



ระดับเทียบเคียงกับอัตราส่วนการรายงานการเงินของสหกรณ์และกลุ่มเกษตรกร					
หนี้สินต่อทุน(เท่า)	ทุนสำรองต่อสินทรัพย์(เท่า)	ผลตอบแทนต่อสินทรัพย์(%)	ค่าใช้จ่ายดำเนินงานต่อกำไร(%) (ก่อนหักค่าใช้จ่ายดำเนินงาน)	ถูกหนี้ระยะสั้นที่ชำระได้ตามกำหนด(%)	อีตราเงินทุนของสินค้า(ครั้ง)
0.874	0.054	3.430	5.390	61.940	24.585



**การเตรียมความพร้อมในการวิเคราะห์**

---

เป็นระดับวิเคราะห์เพื่อเฝ้าระวังปกติ แต่อย่างไรก็ตามต้องวิเคราะห์ถึงความสามารถในการพัฒนาได้เกิดขึ้นอย่างต่อเนื่องหรือไม่ซึ่งอาจมีด้านใดด้านหนึ่งของ CAMELS ที่ต้องพัฒนาปรับปรุงให้ดีกว่าเดิมก็ได้

---

**ความลึกของการวิเคราะห์ในแต่ละด้าน**

C

A

E

L

วิเคราะห์ขนาดความรุนแรงของการดำรงทุนสำรองที่ส่งผลกระทบต่อความเสี่ยงของเงินทุนและการก่อหนี้สินของสหกรณ์ รวมทั้งปัญหาอุปสรรคความสามารถในการเรียกเก็บหนี้และวิเคราะห์ประสิทธิภาพการบริหารสินค้างเหลือที่อาจส่งผลกระทบต่อสภาพคล่อง

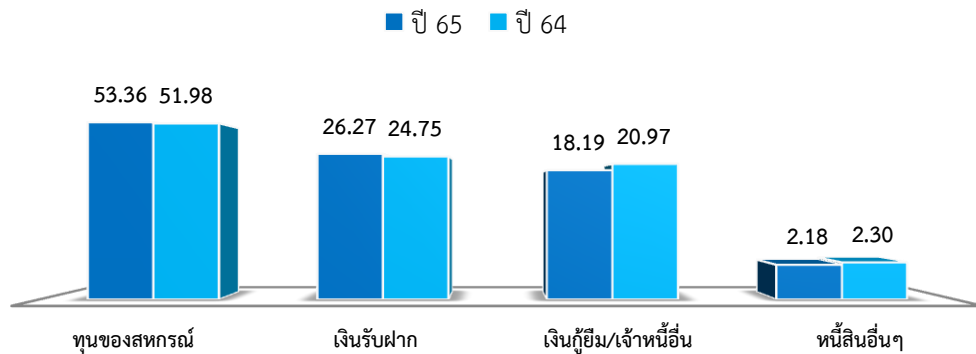
หมายเหตุ : เครื่องหมาย ● หมายถึง วิเคราะห์และติดตามทั่วไป  
● หมายถึง วิเคราะห์และติดตามในรายละเอียดมากขึ้น  
● หมายถึง วิเคราะห์และติดตามในรายละเอียดให้มากที่สุด

## มิติที่ 1 Capital Strength : ความเพียงพอของเงินทุนต่อความเสี่ยง

สหกรณ์และกลุ่มเกษตรกรในจังหวัดนครราชสีมา มีทุนดำเนินงานรวมทั้งสิ้น 78,068.36 ล้านบาท มาจากแหล่งเงินทุนภายในร้อยละ 79.63 ประกอบด้วย ทุนร้อยละ 53.36 และเงินรับฝาก ร้อยละ 26.27 และมาจากแหล่งเงินทุนภายนอก ร้อยละ 20.37 ประกอบด้วย เงินกู้ยืม/เจ้าหนี้อื่น ร้อยละ 18.19 หนี้สินอื่น ๆ ร้อยละ 2.18

สหกรณ์และกลุ่มเกษตรกรมีอัตราส่วนหนี้สินทั้งสิ้นต่อทุน 0.87 เท่า (อัตราส่วนปีก่อน 0.92 เท่า) มีอัตราส่วนผลตอบแทนต่อส่วนของทุน ร้อยละ 6.51 (อัตราส่วนปีก่อน ร้อยละ 6.79) อัตราส่วนทุนสำรองต่อสินทรัพย์ทั้งสิ้น 0.05 เท่า (อัตราส่วนปีก่อน 0.05 เท่า) เงินทุนของสหกรณ์และกลุ่มเกษตรกรยังไม่มี ความเข้มแข็ง เนื่องจากมีทุนสำรองน้อย สำหรับด้านความเสี่ยงของเงินทุน และผลตอบแทนต่อส่วน ของทุนใกล้เคียงกับค่าเฉลี่ยของสหกรณ์และกลุ่มเกษตรกรทั่วไป

### ความพอเพียงของเงินทุนต่อความเสี่ยง

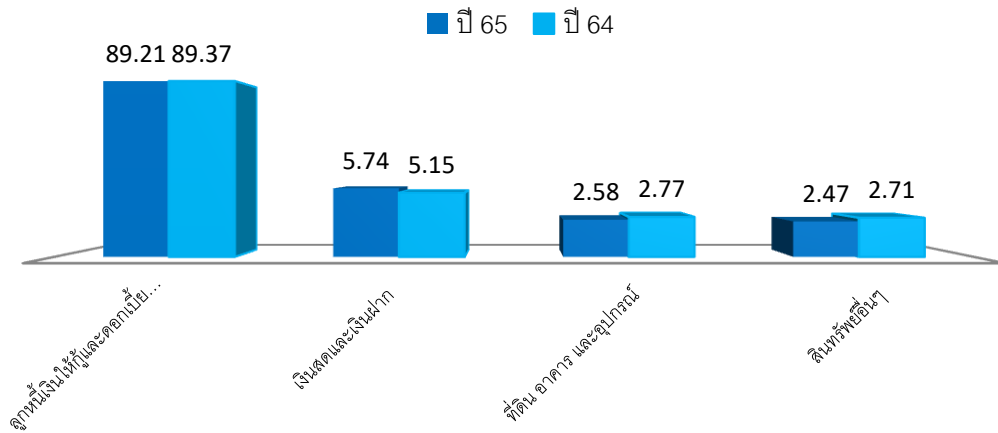


## มิติที่ 2 Asset Quality : คุณภาพของสินทรัพย์

สหกรณ์และกลุ่มเกษตรกรในจังหวัดนครราชสีมา มีสินทรัพย์ทั้งสิ้น 78,068.36 ล้านบาท ส่วนใหญ่เป็นลูกหนี้เงินให้กู้และดอกเบี้ยค้างรับสุทธิสูงถึงร้อยละ 89.21 รองลงมา คือ เงินสดและเงินฝาก ร้อยละ 5.74 ที่ดิน อาคาร และอุปกรณ์/สินทรัพย์ไม่มีตัวตน ร้อยละ 2.58 และสินทรัพย์อื่นๆ ร้อยละ 2.47 ตามลำดับ

อัตราผลตอบแทนต่อสินทรัพย์ ร้อยละ 3.43 (อัตราส่วนปีก่อน ร้อยละ 4.04) จะเห็นได้ว่า สหกรณ์และกลุ่มเกษตรกรสามารถบริหารสินทรัพย์เพื่อก่อให้เกิดรายได้และผลตอบแทนมีคุณภาพพอควร

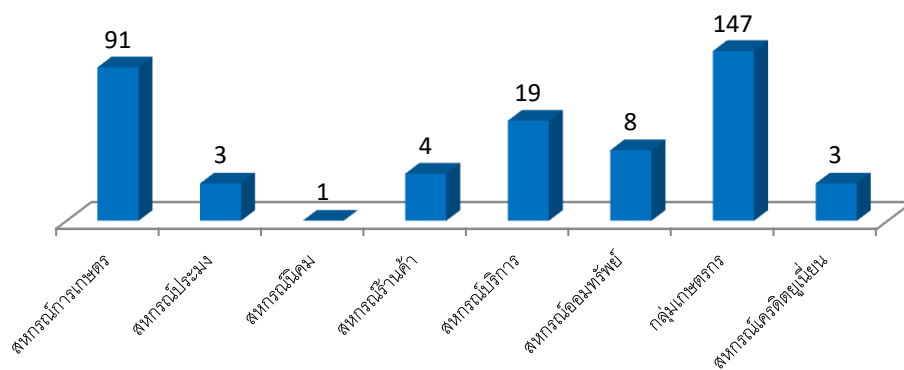
### คุณภาพของสินทรัพย์



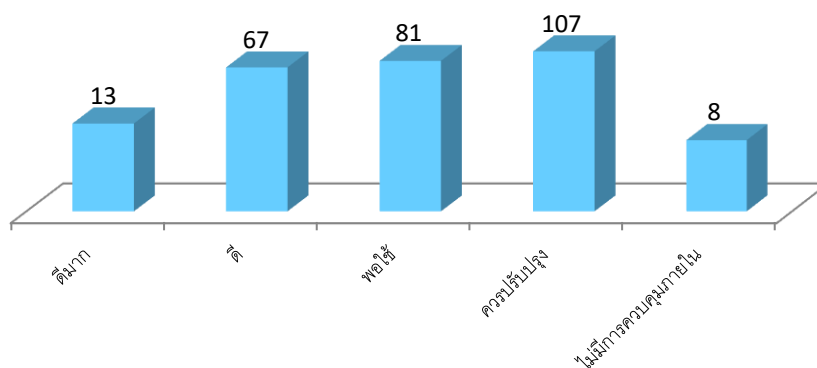
### มิติที่ 3 Management Ability : ความสามารถในการบริหารจัดการ

ณ วันที่ 30 กันยายน 2565 จังหวัดนครราชสีมา มีสหกรณ์และกลุ่มเกษตรกร จำนวน 276 แห่งที่สามารถตรวจสอบบัญชีได้ มีสมาชิกรวมทั้งสิ้น 456,808 คน ส่วนใหญ่เป็นสหกรณ์และกลุ่มเกษตรกรขนาดเล็กที่มีชั้นคุณภาพการควบคุมภายในอยู่ในระดับควรปรับปรุง รองลงมาเป็นชั้นคุณภาพการควบคุมภายในอยู่ในระดับพอใช้

### จำนวนสหกรณ์และกลุ่มเกษตรกรจำแนกตามประเภท (แห่ง)



### ชั้นคุณภาพการควบคุมภายใน (แห่ง)



ระหว่างปีดำเนินการธุรกิจมีมูลค่ารวมทั้งสิ้น 42,816.21 ล้านบาท ปีก่อน 41,995.10 ล้านบาท มีอัตราการเติบโตของธุรกิจเพิ่มขึ้นร้อยละ 1.96 ปริมาณธุรกิจเฉลี่ยเดือนละ 3,568.02 ล้านบาท ผลการดำเนินธุรกิจมีกำไร (ขาดทุน) รวม 2,667.09 ล้านบาท คิดเป็นร้อยละ 20.74 ของยอดขายได้ทั้งสิ้น ผลการดำเนินธุรกิจแยกแต่ละด้าน สรุปได้ดังนี้

1. ธุรกิจสินเชื่อ ในปี 2565 สหกรณ์และกลุ่มเกษตรกรจ่ายเงินกู้ยืมให้แก่สมาชิกและสหกรณ์อื่น รวมเป็นเงิน 24,068.80 ล้านบาท หรือร้อยละ 56.21 ของปริมาณธุรกิจทั้งสิ้น
2. ธุรกิจจัดหาสินค้ามาจำหน่าย ระหว่างปีสหกรณ์และกลุ่มเกษตรกรจัดหาสินค้ามาจำหน่ายให้แก่สมาชิกและบุคคลภายนอก ส่วนใหญ่เป็นสินค้าประเภทการเกษตรและน้ำมันเชื้อเพลิง รวมเป็นเงิน 2,794.69 ล้านบาท หรือร้อยละ 6.53 ของปริมาณธุรกิจทั้งสิ้น
3. ธุรกิจรวบรวมผลผลิต ส่วนใหญ่เป็นการรวบรวมนํ้ามันดิบ และพืชเศรษฐกิจของจังหวัดอาทิ ข้าวเปลือก ข้าวโพด อ้อย แลมันสำปะหลังจากสมาชิกและภายนอกรวมเป็นเงิน 4,037.00 ล้านบาท หรือร้อยละ 9.43 ของปริมาณธุรกิจทั้งสิ้น
4. ธุรกิจแปรรูปผลผลิต การแปรรูปผลผลิตและสินค้าอาทิ ข้าวสาร ปุ๋ย/สารปรับสภาพดิน อาหารสัตว์ น้ำดื่ม นมสำเร็จรูปพร้อมดื่ม เป็นต้น ซึ่งมีมูลค่ารวม 846.17 ล้านบาท หรือร้อยละ 1.98 ของปริมาณธุรกิจทั้งสิ้น
5. ธุรกิจให้บริการ ธุรกิจให้บริการ อาทิ บริการรถไถ การผสมเทียม สูบน้ำ เป็นต้น มีมูลค่ารวม 82.37 ล้านบาท หรือร้อยละ 0.19 ของปริมาณธุรกิจทั้งสิ้น
6. ธุรกิจรับฝากเงิน ระหว่างปีสหกรณ์และกลุ่มเกษตรกรรับฝากเงินจากสมาชิกสหกรณ์และอื่น ๆ มีมูลค่ารวม 10,897.17 ล้านบาท หรือร้อยละ 25.66 ของปริมาณธุรกิจทั้งสิ้น

#### มิติที่ 4 Earning Sufficiency : ความสามารถในการทำกำไร

ในรอบปี 2565 สหกรณ์และกลุ่มเกษตรกรจังหวัดนครราชสีมา มีรายได้ทั้งสิ้น 12,857.99 ล้านบาท มีค่าใช้จ่ายทั้งสิ้น 10,190.89 ล้านบาท จึงมีกำไรสุทธิ จำนวน 2,667.09 ล้านบาท คิดเป็นร้อยละ 21.12 ของยอดขาย/บริการ (อัตราส่วนปีก่อน ร้อยละ 18.05) มีอัตราการเติบโตของกำไรสุทธิ ร้อยละ 4.92 (อัตราส่วนปีก่อน ร้อยละ 5.92) สำหรับด้านอัตราส่วนเฉลี่ยต่อสมาชิก พบว่ามีกำไรเฉลี่ยต่อสมาชิก 5,838.55 บาท (อัตราส่วนปีก่อน 5,584.06 บาท) เงินออมเฉลี่ยต่อสมาชิก 121,264.53 บาท (อัตราส่วนปีก่อน 108,136.39 บาท) และหนี้สินเฉลี่ยต่อสมาชิก 143,802.11 บาท (อัตราส่วนปีก่อน 137,608.00 บาท) จะเห็นได้ว่าอัตราส่วนเงินออมเฉลี่ยและอัตราส่วนกำไรเฉลี่ยต่อสมาชิกที่สูงกว่าปีก่อน ส่วนอัตราส่วนหนี้สินเฉลี่ยต่อสมาชิกเพิ่มขึ้นจากปีก่อน

#### มิติที่ 5 Liquidity : ด้านสภาพคล่องทางการเงิน

สหกรณ์และกลุ่มเกษตรกรในจังหวัดนครราชสีมา มีอัตราส่วนทุนหมุนเวียน 0.61 เท่า (อัตราส่วน ปีก่อน 0.64 เท่า) ซึ่งหากพิจารณาจากอัตราส่วนสภาพคล่องดังกล่าว จะเห็นได้ว่า สหกรณ์และกลุ่มเกษตรกรมีสภาพคล่องทางการเงินอยู่ในเกณฑ์ที่ต้องปรับปรุง เนื่องจากมีสินทรัพย์หมุนเวียนน้อยกว่าหนี้สินหมุนเวียน ทั้งนี้ สินทรัพย์หมุนเวียนส่วนใหญ่เป็นลูกหนี้และดอกเบี้ยค้างรับสุทธิ ร้อยละ 56.44 ดังนั้น สภาพคล่องของสหกรณ์และกลุ่มเกษตรกรจึงขึ้นอยู่กับประสิทธิภาพในการบริหารลูกหนี้เป็นสำคัญ

#### มิติที่ 6 Sensitivity : ด้านผลกระทบของธุรกิจ

สภาวะเศรษฐกิจ สังคม การเมืองที่ผันแปรและสถานการณ์การแพร่ระบาดของไวรัสโคโรนา (COVID - 19) ในปัจจุบัน อีกทั้งจากสภาพแวดล้อมภูมิอากาศที่แปรปรวน พื้นที่ส่วนใหญ่สามารถทำการเกษตรได้เพียงฤดูกาลละ 1 ครั้ง จึงเป็นปัจจัยสำคัญที่มีผลต่อการดำเนินงานของสหกรณ์และกลุ่มเกษตรกรในจังหวัดนครราชสีมา รวมถึงการปรับตัวสูงขึ้นของราคาสินค้าอุปโภคบริโภคและปัจจัยการผลิตต่าง ๆ ที่ส่งผลกระทบต่อต้นทุนและค่าใช้จ่ายของสมาชิก ดังนั้น สหกรณ์และกลุ่มเกษตรกรควรวางแผนป้องกันผลกระทบที่อาจเกิดขึ้นจากสถานการณ์ดังกล่าว ควบคู่กับการควบคุมรายจ่ายให้เหมาะสมกับรายได้ มีระบบติดตามและประเมินผลการปฏิบัติงานที่ชัดเจน พร้อมทั้ง เร่งประชาสัมพันธ์ สร้างศรัทธา และความเชื่อมั่นแก่สมาชิก ให้สมาชิกเข้ามามีส่วนร่วมกับการดำเนินธุรกิจให้มากขึ้น เพื่อเสริมสร้างความมั่นคงให้แก่สหกรณ์และกลุ่มเกษตรกร โดยไม่ต้องพึ่งพาแหล่งเงินทุนภายนอก